

El Gabinet Numismàtic de Catalunya. Estudi crític i propostes alternatives

ANNA M. BALAGUER - M. CRUSAFONT I SABATER

L'estudi que presentem és bàsicament el que lliurarem, el setembre de 1983, al servei de Museus de la Generalitat de Catalunya, amb motiu del Curs de Museologia 1983.

La continuada descura en que s'ha mantingut el Gabinet Numismàtic de Catalunya, des de fa molts anys, que ha abocat a l'actual situació d'emmagatzament dels seus fons i, sobretot, la preocupant manca de resposta per part de les autoritats competents als precis per a adreçar aquesta situació, que els hi han dirigit repetidament les entitats numismàtiques del país, especialment des de l'any 1979 al 1984, han fet aconsellable de publicar i donar a conèixer aquest estudi.

Cal tenir present que l'administració adquireix en crear un museu la responsabilitat de que aquest realitzi totes les funcions de conservació, adquisició, documentació, estudi i difusió que li són pròpies. Si això no s'acompleix l'administració està cometent un frau envers els generosos donants de les col·leccions contingudes en el museu i envers el contribuent que sosté l'equip de conservadors i altres despeses que origina el museu.

Si les ratlles que segueixen contribueixen a fer conscient el problema i s'empren, d'una vegada per totes, una acció eficaç, restarem prou satisfets d'haver pogut col·laborar-hi.

PRELIMINAR

La numismàtica té una llarga tradició a Catalunya. Des dels dies d'Alfons el Magnànim, del príncep Carles de Viana o del condestable Pere de Portugal, rei de Catalunya en el període 1464-1466, tots els quals destinaren ja importants esforços a reunir interessants col·leccions de monedes antigues, pel seu interès històric i bel·lesa, l'atenció per la numismàtica i pel seu estudi no ha

defallit a casa nostra. Casos similars, per bé que molt més tardans, els trobarem en altres països d'Europa, la qual cosa conduí a la formació dels gabinets reials, base de la major part dels fons dels actuals museus nacionals. Per les raons històriques de tots conegudes aquest esquema no s'ha pogut donar a Catalunya.

Si en el terreny dels aplecs de material monetari hem pogut arribar fins a les col·leccions documentades dels personatges reials esmentats, en el camp dels estudis monetaris les dades són també ben primerenques. A tall d'exemple recordarem els tractats sobre moneda de P. Miquel Carbonell, d'Arnau Capdevila (s. xv-xvi), els nombrosos tractats de mercaderia medievals, amb importants dades monetàries, o l'acurada síntesi continguda en les Rúbriques de Bruniquer (s. xvii). No oblidem tampoc que Antonio Agustín, una de les figures més eminentes de la numismàtica en l'època renaixentista, fou bisbe de Tarragona i per això treballà i publicà les seves obres a Catalunya, essent d'origen aragonès. Ja en el segle xviii, estudiosos tan destacats com el Pare Pascual, de Bellpuig de les Avellanes, s'interessaren també per aquesta disciplina. L'esforç decisiu de cara a l'aplec sistemàtic de materials numismàtics i el seu estudi no es produirà, però, fins a primers del xix. En aquest sentit és determinant l'obra de J. Salat *Tratado de las monedas labradas en el Principado de Catalunya*, 1818. És difícil explicar en poques ratlles la magnitud de l'obra feta per Salat. Per una banda és el primer intent seriós, notablement assolit, de donar una visió global i aprofundida de la moneda encunyada a Catalunya, tot confrontant moneda amb documentació escrita i publicant o referint gran quantitat de documents monetaris soterrats en els nostres arxius. Les dificultats que l'autor va haver de superar en la pacient recerca en els arxius no es poden comparar amb l'esforç que hagué d'esmerçar per reunir el material monetari. En el cas dels documents pogué comptar amb arxius més o menys organitzats, però per a l'evidència numismàtica no podia pas recórrer al fons de cap museu, encara per crear. Ens consta que es posà en contacte amb altres erudits que anaven reunint monedes antigues i medievals, procedents de les troballes que es produïen i de les quals tenien notícia. Tants tresorers descoberts anaven a parar al gresol dels argenters! El mateix Salat aconseguí de reunir al llarg de la seva vida una col·lecció numismàtica que cedí a un organisme públic, tot constituint una de les primeres pedres per a la formació d'un primer fons museístic. Un altre llegat important fou el del monetari del canonge Ripoll a l'Acadèmia de Bones Lletres.

Havia arribat el moment de la formació dels primers museus de Barcelona. L'any 1882, F. Martorell i Peña cedia a l'Ajuntament les seves col·leccions entre les quals hi havia un monetari. Anys més tard, la Junta Autònoma de Museus, constituïda l'any 1906, reunia a l'edifici de l'Arsenal de la Ciutadella les col·leccions municipals per a formar l'anomenat «Museo de Arte y Arqueología».¹ El monetari d'aquest museu esdevingué important amb l'entrada de les col·leccions Martorell Peña, Pujol i Camps, de moneda emporitana especialment, Esteve i Sans, F. Bordes, Estruch i l'extensa de Ròmul Bosch i Alsina, donada pel prohoms l'any 1918. La Junta de Museus tingué l'encert

1. Aquestes dades i moltes de les que seguiran respecte als antecedents del G.N.C. són preses del treball de J. AMORÓS, «Noticia acerca del Gabinete Numismático de Catalunya y su Museo», publicació del propi Gabinet Numismàtic de Catalunya. Barcelona, 1949.

d'adquirir la magnífica biblioteca numismàtica de Vidal Quadras i Ramon, malgrat que les gestions per a ingressar la seva monumental col·lecció de monedes no progressaren.

CREACIÓ DEL GABINET NUMISMÀTIC DE CATALUNYA

L'any 1931, davant de l'interès i importància que havia pres el monetari, la Junta de Museus disposà la seva reorganització i adequació. Fins aleshores els materials eren exposats en la seva totalitat en dues sales, una per la col·lecció general i l'altra per la col·lecció Bosch i Alsina.

La tasca de remodelatge és encomanada al Dr. J. Amorós el qual es lliurarà amb encert i entusiasme a la creació del Gabinet Numismàtic de Catalunya. El camí per arribar a assolir-ho no serà pas planer, malgrat la bona disposició de la Junta de Museus. La constitució del Parlament de Catalunya l'any 1932, el qual s'ubicà en el vell edifici de la Ciutadella, obligà a traslladar amb tota urgència el Gabinet al Palau Nacional de Montjuïc, on ocupà dues sales, una per dipòsit i l'altra com a sala de treball.

Malgrat que no es disposava de sales d'exposició ni d'altres serveis, en el Palau Nacional començà la tasca decisiva d'ordenació, documentació, formació d'un arxiu fotogràfic, encara de clixés de vidre, publicacions, etc. La precarietat i provisionalitat, situació que la guerra contribuï a allargar i també agreujà (les col·leccions foren enviades a finals de 1938 a Olot per motius de seguretat), no foren obstacle perquè el G.N.C. doblés els seus fons en el seu sojorn al Palau Nacional.

El seu director, J. Amorós, lluitava per aconseguir un museu modèlic, tenia idees prou avançades sobre la tasca pedagògica i la funció difusora que ha d'exercir un museu. Les circumstàncies li eren, però, adverses. No per això es descuidà de dur a terme, en aquest període de feina portes endins, una política encertadíssima d'adquisicions. Així ingressà: la importantíssima col·lecció de moneda de la Corona Catalano-Aragonesa de J. Botet i Sisó, la col·lecció Cazorro, la Casacuberta, rebé en dipòsit la col·lecció del Museu Arqueològic de la Diputació que contenia l'antiga col·lecció J. Salat i rebé també la del Centre Excursionista, així com altres molts llegats menys remarcables.

Un altre encert de la direcció del G.N.C. fou la idea de propiciar que els municipis de Catalunya enviessin les sèries completes de les emissions de bitllets locals de guerra.

L'any 1940, s'acordà de dotar al G.N.C. d'una instal·lació àmplia que cobria les exigències d'exposició d'una bona selecció dels materials. Les obres s'iniciaren l'any 1942 i, el 1948, estava totalment instal·lat, en l'ala de llevant del pis superior del Palau de la Ciutadella. Comptava amb les dependències següents:

- A) SERVEIS TÈCNICS
 - Sala de treball-biblioteca
 - Direcció
 - Laboratori
 - Seminari Botet i Sisó
 - Magatzem

B) SALES D'EXPOSICIÓ

Sala I. Generalitats

Sala II. Espanya: Antiguitat - Edat Mitjana

Sala III. Espanya Modern - Contemporani

Sala IV. Medalles i plaquetes

Sala V. Paper moneda

Sala VI. Exposicions monogràfiques temporals.

Des d'aquest moment el G.N.C. disposà ja d'una estructura suficient per a projectar-se, per a difondre el ric llegat històric que conserva. El seu director és ben conscient de la tasca difusora que ha d'exercir el Museu. Per això està en contacte amb especialistes i institucions estrangeres dedicades a la museologia i està ben informat dels nous corrents museològics emanats de l'Oficina Internacional de Museus (organisme de l'Institut de Cooperació Intel·lectual, depenent de la Societat de Nacions) i de la revista *Museion*. Cal reconèixer un gran mèrit a aquest fet si tenim present el període d'obscurantisme cultural i de tancament a Europa de la postguerra. En la seva «Notícia acerca del G.N.C.» (1949), el Dr. Amorós fa una concisa anàlisi dels diferents tipus de públic als quals s'haurà de dirigir el Museu. Per una banda troba un públic erudit, és a dir numismàtics, o bé d'estudiosos de la història en general. Per l'altra considera el món del colleccionisme i el gran públic en general. Després de veure les necessitats de cada sector, el veiem decantar-se cap a una forma d'exposició planera, amena i didàctica, que acosti el museu a molts. Vegem la seva reflexió:

«...los visitantes de museos en las mañanas de los domingos, conviene tener en cuenta su especial psicología, si se quiere que un museo numismático... pueda servir la difusión fácil de los conocimientos... Este es, precisamente, el problema más difícil de resolver, cuya solución puede determinar la afluencia de público y, con ello, la difusión de la cultura o el absentismo del gran público y, en su secuela, el fracaso de un museo numismático.»²

Seguint en els seus raonaments el Dr. Amorós veu que per a evitar tot això no n'hi ha prou que l'exposició dels materials sigui clara i acompanyada de bones i planeres explicacions, gràfics, mapes, etc. Per això diu:

«No es sólo la claridad y la facilidad de su aprendizaje lo que puede atraerle; es también este conjunto de posibilidades anecdóticas y hasta pintorescas. Se trata de la posibilidad de hacer más amena la visita a un museo numismático, sirviéndose de elementos que, en referencia a cuestiones auténticamente científicas, puedan fijar la atención del visitante.

«Otra de las causas que entendemos sea la que pueda atraerle y evite el cansancio del visitante en nuestros museos, es liberarle de la monotonía en la que fácilmente pueden caer en un museo de monedas y medallas.»³

2. *Ibíd.*, pp. 16-20.3. *Ibíd.*

D'acord amb aquestes mires foren instal·lades les sis sales abans esmentades del G.N.C. L'exposició era didàctica dins dels mitjans i també mentalitat de l'època. No hi havia vídeos, ni s'havia arribat a la simplificació d'avui en el nombre de peces a exposar; el que es proposava era de fer una difusió de certa altura, a l'abast de molts, no de tots.

Així trobarem que l'exposició dels materials és acompanyada de grans mapes, gràfics, reproduccions de pintures i dibuixos al·lusius a la moneda, etc. El material numismàtic és exposat en vitrines, il·luminades interiorment, de forma clara, sistemàtica tot tenint cura, sempre que sigui possible, de posar dos exemplars de cada tipus un d'anvers i un altre de revers. La retolació és també ben entenedora.

No entraren en el detall dels material exposats. Per això hi ha publicada una detinguda guia feta pel Dr. Amorós, però cal remarcar que es posà una especial atenció a exposar la moneda encunyada a Catalunya. Des de les importants sèries de Rhode o Empòrion, passant per les ja pròpiament catalanes d'època comtal, des dels diferents països de la Corona Catalano-Aragonesa a l'Edat Mitjana, o les emissions dels Austries i de la Guerra dels Segadors fins als darrers treballs de la seca de Barcelona en temps d'Isabel II, hi trobem una mostra àmplia, treballada i representativa. No en va el Gabinet Numismàtic de Catalunya, que servà el seu nom intacte després del desastre bèl·lic, tenia una de les més riques col·leccions de moneda catalana, un dels signes més clars i palpables de la nostra sobirania en el passat. El seu director mostrava, en un temps d'obscurantisme i de persecució de la nostra cultura, dues vitrines amb uns rètols ben clars: *Confederación Catalano-Aragonesa* i no el de *Corona de Aragón*, més plaent a la censura de l'època.⁴

El G.N.C. tingué l'encert, però, de no descurar d'il·lustrar com calia la moneda medieval de la resta dels regnes cristians peninsulars, o la moneda de l'Imperi espanyol de l'Edat Moderna. Els rics fons del G.N.C. permetien de donar una mostra àmplia i didàctica d'aquests amonedatges hispanics, com mai abans ho havia intentat cap museu de l'Estat espanyol, sempre closos en ells mateixos.

Un capítol importantíssim en aquesta etapa del G.N.C. fou el de les publicacions. Dintre dels mitjans modestíssims amb què comptava, el Dr. Amorós aconseguí llançar, a partir de 1933, una col·lecció de monografies destinades a la publicació de fons del Gabinet o d'altres estudis sorgits del treball amb els seus materials. Així es donava continuïtat de més volada a la tasca del Dr. Amorós, en el terreny de les publicacions, iniciada en el *Butlletí dels Museus d'Art*.⁵ El director del G.N.C. es rodejà d'un grup de col·laboradors, gent jove, que treballava i aprenia al costat del mestre. Les publicacions realitzades foren les següents:

4. Vid. la fotografia de la vitrina 13 de la sala II, publicada a l'esmentada «Notícia acerca del Gabinete Numismático de Catalunya».

5. Vid. per exemple els següents treballs de J. AMORÓS publicats a l'esmentat butlletí:

— «Vers un Gabinet numismàtic de Catalunya», *Butlletí del Museu d'Art de Barcelona*, Junta de Museus, maig 1932, pp. 137-139.

— «Algunes entrades interessants al Gabinet Numismàtic de Catalunya», octubre 1932, pp. 289-297.

— «Vers una organització internacional dels museus numismàtics», maig 1933, pàgines 144-149.

PUBLICACIONS DEL GABINET NUMISMÀTIC DE CATALUNYA

Sèrie A. És integrada per treballs d'investigació i estudis referents a numismàtica catalana de totes les èpoques:

- J. AMORÓS, *Una troballa de monedes emporitanes i la possible cronologia de les monedes d'Empúries*, Barcelona, 1933.
- J. AMORÓS, *Les dracmes emporitanes*, Barcelona, 1933.
- J. AMORÓS, *Les monedes emporitanes anteriors a les dracmes*, Barcelona, 1934.
- F. GIMENO RUA, *Aportación al estudio de las monedas de Laie*, Barcelona, 1950.

Sèrie B. Comprèn catàlegs, guies, notícies, etc., sobre el G.N.C.

- J. AMORÓS, *Noticia acerca del Gabinete Numismático de Cataluña*, Barcelona, 1949.
- J. AMORÓS y A. MATA BERRUEZO, *Catálogo de las monedas visigodas del Gabinete Numismático de Catalunya*, Barcelona, 1952.

Sèrie C. Estudis numismàtics en general, més o menys relacionats amb la moneda catalana o amb el G.N.C.

- J. AMORÓS, *Medallas de los acontecimientos, instituciones y personajes españoles*, Barcelona, 1958.

També es publicaren alguns opuscles amb motiu d'exposicions, etc. Un d'ells,⁶ publicat l'any 1951 conté una completa llista de les seques locals i llocs d'encunyació. Roman encara inèdit un treball sobre els importants fons medal·lístics del G.N.C. realitzat a primers de la dècada dels cinquanta per A. Juncal, becària, conjuntament amb una altra becària.

TRAJECTÒRIA I ESMORTEIMENT DEL G.N.C. EN EL PERIODE 1955-1979

Comença ara un període de decandiment de la vida del G.N.C. que s'inicia entorn de la data de jubilació del Dr. Amorós. Malgrat algunes accions puntuals, el G.N.C. anirà esllanguint-se amb la nova direcció encomanada al Sr. P. Vegué. Tot això es reflecteix en una aturada de la seva projecció exterior. Un signe aparent és que es deixen de fer publicacions, fins ara més o menys

— «Dues monedes gregues raríssimes del Gabinet Numismàtic de Catalunya», juliol del 1933.

— «Monedes ateneses post-maratòniques del Gabinet Numismàtic de Catalunya», juliol 1934, pp. 222-225.

— «L'intercanvi bibliogràfic del Gabinet Numismàtic de Catalunya», juliol 1935, pàgines 205-207.

6. «Aportación del Gabinete Numismático de Cataluña a la II Exposición Nacional de Numismática e Internacional de Medallas». Barcelona, 1951.

regulars, dels fons. Per altra banda la visita a les sales d'exposició del G.N.C. es fa cada vegada més difícil i acaba restringint-se a visites acompanyades a concertar, les quals només poden fer-se en matins feiners. És evident, que amb aquest sistema i horari la visita deixa d'estar a l'abast de la major part de ciutadans. Mentrestant el Museu d'Art Modern, ubicat en el mateix edifici, té les seves portes obertes pel sistema i horari habitual dels museus. Això fa que molts dels visitants del Museu d'Art en informar-se de les dependències de l'edifici o en passar per davant de la porta del G.N.C., descobreixin la seva existència. Tot just encetada la seva curiositat per veure, per saber quelcom del món de la moneda trobaran la porta tancada. En el millor dels casos, i en matí feiner, hom podia trucar un timbre i si s'esqueia era concertada una visita acompanyada. Altres vegades ni així era possible la visita i l'interessat s'havia d'accontentar amb explicacions sobre la manca de vigilància i les raons de seguretat que obligaven a tancar portes. Si hom insistia molt en el seu interès, moltes vegades acabava descobrint que hi havia almenys un ordenança, dels dos que disposava el G.N.C., per fer la visita acompanyada que finalment li era concedida.

Si el que es pretenia inicialment amb el sistema d'exposició i muntatge de les Sales era exercir una labor de difusió ampla, és evident que aquest restava totalment sense efecte degut a la manca d'informació ciutadana sobre l'existència mateixa del G.N.C. i per les dificultats, a voltes insuperables, d'accedir a la contemplació de les seves sales d'exposició. D'aquesta forma el G.N.C. acabà per figurar a la «Guia Secreta de Barcelona», en un moment en què la numismàtica estava adquirint un gran interès i popularitat al nostre país. El G.N.C. patia del «*absentismo del gran público, y su secuela, el fracaso de un museo*», que el seu fundador havia volgut conjurar en realitzar una exposició sistemàtica i didàctica.

Per a afegir contradiccions a aquest sistema d'actuació, la nova direcció es preocupà d'introduir certes modificacions en l'exposició, l'acompanyà de fotografies ampliades, canvià la retolació. Tot això era encaminat a millorar una presentació que rarament era difosa, com s'ha dit.

La projecció del G.N.C. dintre dels cercles més especialitzats, del món de la història, de l'economia o de la cultura en general anà també esllanguint-se. Per a sostenir aquests contactes calia mantenir la política de publicacions, mostra d'una verdadera activitat estudiosa i divulgadora.

No cal dir que les dificultats per a treballar amb els seus fons era també un factor d'allunyament dels investigadors.

Per altra banda el personal tècnic del G.N.C., integrat per un director i una conservadora, es mantenia força al marge de les iniciatives numismàtiques que es produïen al país. La seva conservadora publicà un sol article al llarg de tot el seu historial professional i, en comptades ocasions, trobarem el nom del director en les nombrosíssimes publicacions, congressos i simposis dels darrers 25 anys (Numario Hispánico, Ampurias, Numisma, Gaceta Numismática, ACTA NUMISMATICA, Congresos Nacionales de Numismática, Exposicions, etc.).⁷

Durant tot aquest període no hi ha gairebé entrades de noves peces al G.N.C. L'extraordinària labor del Dr. Amorós en el terreny de la captació de nous fons per llegat o compra, no té continuïtat.

7. Ens referim al personal graduat superior, especialitzat en numismàtica. L'equip d'un director i d'un conservador es mantingué fins el 1977 i ens referim, especialment, al període anterior a aquesta data.

Dur una política d'adquisicions presuposa de reclamar insistentment presupost a les iniciatives d'un programa d'adquisicions que presentem.

Evidentment, un altre camí, no menys planer, és d'aconseguir llegats. Aquestes deixes no sempre vénen soles, cal vetllar-les, cal conèixer i fer conèixer les manques del Museu al qui sabem que disposa de les peces que ens falten i intentar propiciar la donació. A voltes es més senzill del que sembla.

En els darrers anys el G.N.C. ha perdut la possibilitat d'ingressar una important col·lecció de moneda catalana i de medalles, que inicialment el seu posseïdor pensava llegar-li. En poder observar l'interessat, l'estat de decandiment en què s'anava submergint el Gabinet, canvià d'intenció, la qual era prou coneguda en els mitjans numismàtics, i féu un llegat condicionat a un altre organisme públic. Ens referim concretament a l'extraordinària col·lecció de J. Baucis i Tulla, que malauradament ha acabat dispersant-se en el mercat numismàtic.

Un altre recurs ben poc aprofitat per G.N.C. i fins i tot per altres museus, és el d'exercir el dret de tempteig que tenen els museus en general en les subhastes numismàtiques. Consisteix en poder adjudicar-se qualsevol de les peces a preu de sortida. Aquesta prerrogativa és indiscutible sobretot en el cas de les subhastes organitzades per societats numismàtiques de col·leccionistes, ja que figura en els seus estatuts. Ens consta que en algunes ocasions, molt poques, s'exercí aquest dret en les subhastes de l'*Asociación Numismática Española* en la dècada dels seixanta. Per aquest sistema, i a instàncies del Dr. Ainaud, que aleshores preparava l'exposició de l'art romànic,⁸ s'ingressà, per exemple, l'important diner de Santiago de Compostela adquirit a una venda de l'A.N.E.⁹ Llàstima que no es comprés també l'òbol del mateix tipus que sortia en la mateixa subhasta, el qual ens consta que anà a parar a l'estranger, i es separeassin aquests dos exemplars raríssims de la mateixa seca.

Fou també per mediació i a instàncies del Dr. Ainaud que s'adquirí la col·lecció Colomines de pel·lofes i ploms mallorquins.

A part de petits llegats puntuals, com és ara el de medalles per part de firmes encunyadores o d'algun particular, dintre de la dècada dels setanta tan sols s'ingressà, per compra, un dubtós tresoret de moneda àrab, procedent del Sud. Adquisició feta a un gitano de Bujalance (Córdoba).

L'únic ingrés apreciable, en quant a quantitat, fou un lot de monedes espanyoles i franceses dels segles XVIII-XIX, procedents d'una troballa feta al Berguedà i que no han estat catalogades fins després de 14 anys del seu ingrés al G.N.C. (1968-1982).

No cal dir que totes aquestes minses adquisicions cal repartir-les al llarg d'un període de 25 anys i que no han estat pas fruit d'una política més o menys planificada.

Al llarg de les dècades que van dels seixanta als viutanta, es dispersaren en el mercat col·leccions tan importants com la Villoldo, Vila Sivill, Baucis (inicialment destinada a un museu, presumiblement el G.N.C.), Ràfols, i tantes altres. Hem de dir que la liquidació d'aquesta darrera col·lecció fou controlada pel director del G.N.C., Sr. Vegué, des de les seves activitats extra-museístiques

8. *El Arte Románico, catálogo*. Barcelona-Santiago de Compostela, 1961.

9. Vid. Subhasta de l'Associació Numismàtica Española, desembre 1960, s'adquirí la peça 419 i es deixà la 420.

per una firma comercial.¹⁰ Aparegueren també en el mercat tresorets, com un de diners de Ponç de Cabrera d'Urgell, sense que el G.N.C. fes res per a intentar la seva adquisició. Mentrestant el Gabinet perdia per negligència la suma d'un milió de pessetes anuals que li assignà l'administració. Amb aquesta quantitat n'hi hauria hagut prou per a comprar alguna de les col·leccions esmentades.¹¹

Passarem ara a veure quina era la dotació humana del G.N.C. en aquesta etapa i el seu «status» dins l'aparell administratiu. Hem vist que en el període anterior, de direcció del Dr. Amorós, existeix únicament el càrrec de director, el qual pogué disposar, segons els moments, de fins a sis places de becari, entre els que n'hi havia un de bibliotecari. Després de la jubilació del Dr. Amorós, es confereix la direcció al Sr. P. Vegué, antic becari, al temps que dues de les anteriors becàries accedeixen també per oposició a les places de conservadora i de bibliotecària. Naturalment la primera és llicenciada i la segona bibliotecària titulada. Les places de becària acaben per reduir-se a una sola. El G.N.C. compta, també, amb dos conserges, un amb funcions de vigilància de les sales i el segon dedicat a funcions d'ordre intern. Fàcilment es comprèn que amb aquesta estructura no hi ha raó per arribar a estats tan precaris en l'exercici de les funcions pròpies dels museus. Tan sols el servei de biblioteca tenia una dinàmica i agilitat.

L'any 1977, la fins aleshores becària i especialista de moneda antiga, s'incorpora, primer com a auxiliar i poc després com a conservadora. Entre 1977 i 1978 el G.N.C. compta també amb la col·laboració d'un administratiu, que aviat demanà a l'administració un nou destí.

La suma de personal que en aquesta època tenia el Museu no superà mai la de 7 persones tot sumant tècnics, conserges i l'espòradic administratiu. Curiosament (fet revelador dels estranys mecanismes de contractació de personal) el *Llibre Blanc dels Museus* assenyala la presència de nou persones al museu.¹²

10. Les activitats extra-museístiques del senyor Vegué per a una firma vinculada al món de la banca i que entre altres activitats financeres es dedicava a les operacions amb monedes de col·lecció, són ben conegudes i del domini públic. Aquestes activitats ens han deixat alguns treballs publicats, signats per Pere Vegué, encaminats no tan sols a ponderar i fomentar el colleccionisme numismàtic sinó també la inversió especulativa en aquest terreny. En citarem dos exemples:

— P. VEGUÉ LLIGOÑA, *Coleccionismo Numismático*, publicació per Banca Mas Sardà de la conferència pronunciada en la seva seu social el dia 21 d'octubre de 1975. Dipòsit legal: B. 5.089-1975.

— P. VEGUÉ LLIGOÑA, «La inversión numismática» a *Alta Dirección*, 1979, núm. 83, gener-febrer, pp. 33-36.

Extractem alguns paràgrafs d'aquest darrer:

«...la inversión a corto plazo, que necesita la participación de capital relativamente importante, es la más propiamente especulativa, ha de dar beneficios importantes en relación con el capital empleado...»

«El máximo beneficio de venta se podrá obtener buscando adecuadamente al comprador verdaderamente interesado...»

11. *Llibre Blanc dels Museus de Barcelona*. Barcelona, 1979, p. 227.

12. *Ibid.*, p. 164.

ELS ÚLTIMS ANYS DEL GABINET NUMISMÀTIC DE CATALUNYA

Un fet que centra per uns moments l'atenció en el G.N.C. i que alhora evidencià algunes de les seves deficiències internes fou el robatori d'una petita part del material exposat, succeït l'abril de 1977. El robatori no fou molt important ja que el nombre de peces substretes no arribà ni al 1 % del total dels fons i entre elles no hi havia peces insubstituïbles, llevat potser de les de la sèrie visigoda i de l'exemplar de moneda contemporània que donà la clau per a recuperar ràpidament el material robat. El desconcert fou, però, gran en els primers moments ja que la inexistència d'un fitxer o d'una relació del material exposat no permetia saber exactament què havia desaparegut. No es disposava tampoc d'un fitxer fotogràfic, malgrat que hi havia cert nombre de negatius no ordenats de fet per cap criteri. Per tot això el treball per arribar a reconstruir el contingut de les vitrines robades en base al fitxer general, l'únic més o menys complet, i a les indicacions deixades en el lloc d'ubicació inicial de les peces en el magatzem, fou extraordinàriament llarg. Un cop identificats els números de les peces que faltaven calia mirar sistemàticament tots el negatius per a comprovar si n'existia o no fotografia. Es comprendrà que tot plegat fou extraordinàriament laboriós i la tasca es realitzà amb la col·laboració de personal d'altres museus i d'experts en numismàtica que voluntàriament oferiren la seva col·laboració. Abans que les llistes del material robat arribessin a fer-se públiques, com es fa sempre en aquests casos, les monedes foren recuperades, mercès a l'alerta donada per un col·leccionista. Tot plegat i malgrat la feïna inicial, el robatori no passà d'ésser un fet anecdòtic.

L'any 1977, el G.N.C. augmentà i com hem dit, el nombre dels seus tècnics amb l'entrada d'un nou conservador de moneda antiga, el qual fins aleshores havia estat becari. Al mateix temps es sollicità que una nova persona passés a ocupar el lloc ara vacant de becari. Aquesta petició, no atesa inicialment, en ésser reiterada l'any següent sortí efecte. El nou becari era especialista en moneda medieval-moderna, sector pel qual el G.N.C. no comptava amb cap tècnic. Amb tot això el G.N.C. havia guanyat possibilitats.

L'any 1979, una sèrie d'iniciatives d'importància cabdal en el món numismàtic en les quals el G.N.C. no hi pren cap participació directa, féu novament palès el seu cloïment. Alguns membres del servei tècnic figuraren com a participants en aquestes iniciatives a títol personal, com a investigadors privats, mai la institució per ella mateixa. Ens referim a la creació de la Societat Catalana d'Estudis Numismàtics, celebració del I Symposium Numismàtic de Barcelona, organització del I Curset de Numismàtica, etc.¹³

A primers de 1980 el G.N.C. és traslladat al Palau de la Virreina, on no disposa de sales d'exposició. El lloc que ocupava a la Ciutadella és convertit en dependències del Parlament de Catalunya.

Actualment (1983), han passat tres anys i no hi ha encara cap solució clara prevista pel G.N.C., que continua portant la mateixa reclusió de sempre, ara a la Virreina, i mostrant una total incapacitat de reacció.

13. *I Simposium Numismàtic de Barcelona*, organitzat per la Societat Catalana d'Estudis Numismàtics i patrocinat per l'«Asociación Numismática Española». Barcelona, 1979, 2 vols.

La manca total d'iniciatives farà encara que en l'estiu de 1982 el G.N.C. perdi la seva entitat pròpia de museu per a passar a convertir-se en una secció del Museu d'Història de la Ciutat.¹⁴

Aquest mateix estiu, la vacant que es creava per jubilació d'un seu conservador fou, simplement, amortitzada. No cal dir que la manca de projecció del G.N.C. al llarg dels 30 anys darrers donava a l'Ajuntament una magnífica excusa per a deixar de dotar a aquesta històrica institució. La protesta unànime de les entitats numismàtiques de tot l'Estat espanyol, que es deixà sentir en una carta dirigida al Sr. Alcalde¹⁵ i, també, en altres gestions a diferents

14. Aquesta absorció per part del Museu d'Història de la Ciutat, fet ben conegut i comentat en els medis museístics en aquell final d'estiu del 1982, es mostra a la llum pública en l'edició del catàleg de l'exposició del «Tresor de Puig-Reig», novembre 1982. En el pròleg signat pel aleshores regidor de Cultura Rafael Pradas llegim: «...per raons de coherència ha passat a quedar adscrit (el G.N.C.) al Museu d'Història de la Ciutat».

15. Carta dirigida a l'Excel·lentíssim Sr. Narcís Serra el 20 de juliol de 1982.

Les entitats catalanes i espanyoles d'àmbit internacional sota-signants, ASOCIACIÓN NUMISMÁTICA ESPAÑOLA, CERCLE FILATÈLIC I NUMISMÀTIC, SOCIETAT CATALANA D'ESTUDIS NUMISMÀTICS I SOCIEDAD IBERO-AMERICANA DE ESTUDIOS NUMISMÁTICOS, que desenvolupen activitats científiques, com ara publicacions, exposicions, simposis, cicles de conferències, etc., volen expressar la seva greu preocupació per la situació del Gabinet Numismàtic de Catalunya.

D'una banda per no haver-se pres encara mesures per a la seva correcta instal·lació a fi que els seus importantíssims fons puguin ésser estudiats i perquè arribi a tenir la projecció necessària. Recordem que el Gabinet Numismàtic va perdre la seva magnífica instal·lació per donar pas a dependències del Parlament de Catalunya i els seus fons es troben emmagatzemats al Palau de la Virreina.

D'altra banda és de vital importància que es cobreixi promptament la plaça de conservador que ara queda vacant, més encara tenint en compte la possibilitat de servir així la part de moneda medieval, que constitueix un dels seus aspectes més rellevants i significatius.

Recordem com fou de lamentable que en ocasió del II Simposi Numismàtic de Barcelona, fet amb col·laboració amb la Société Française de Numismatique els fons del Gabinet restessin inaccessible als nombrosos investigadors que ens varen visitar.

Seria de desitjar que qualsevol decisió que afectés aquest Gabinet pogués comptar amb l'assessorament de les entitats sotasignants, que recullen la representació científica i popular de tots els interessats per la Ciència Numismàtica.

Aquestes entitats volen expressar també la seva disposició per a afavorir un resultat positiu d'aquestes qüestions que afecten tan vitalment la continuïtat i engrandiment futur del Gabinet Numismàtic de Catalunya i demanen el recolzament de l'Ajuntament que presidiu mitjançant:

1. La dotació humana que aquesta institució necessita, que no pot ésser en cap cas inferior a la que actualment posseeix i amb la possibilitat d'atenció i estudi dels seus importantíssims fons medievals.
2. La instal·lació provisional suficient per a permetre la consulta dels seus fons i biblioteca.
3. Projectar el més ràpidament possible la seva instal·lació definitiva adient sobre la base, o millorant la que tingué a partir del 1948.

Reiterem la nostra voluntat de col·laboració:

ASOCIACIÓN NUMISMÁTICA ESPAÑOLA (Barcelona), Sr. Ferran Calicó Estivill, secretari general. — SOCIETAT CATALANA D'ESTUDIS NUMISMÀTICS, Filial de l'Institut d'Estudis Catalans (Barcelona), Dr. Leandre Villaronga, president. — CERCLE FILATÈLIC I NUMISMÀTIC (Barcelona), Dr. Antoni Estapé, president de la Secció Numismàtica. — SOCIEDAD IBERO-AMERICANA DE ESTUDIOS NUMISMÁTICOS (Madrid), Dr. Antonio Beltrán Martínez, president.

nivells, no fou mai tinguda en compte.¹⁶ Curiosament la major part del personal tècnic del G.N.C., sentint-se evidentment còmodes en el seu ara forçat reïment, es manifestaren decididament en contra d'aquestes iniciatives, que no pretenien altra cosa que donar utilitat social al ric llegat aplegat amb tants esforços en altres temps.

La darrera exposició, de caire propagandístic, de monedes procedents d'una troballa feta a Puig-reig (novembre 1982), concebuda per a distreure l'atenció de tots aquests fets, no ha esborrat pas la mala impressió i el disgust que hi ha entre el creixent nombre de persones interessades avui per la numismàtica.¹⁷

CAMPS D'ACTUACIÓ PROPIS D'UN GABINET NUMISMÀTIC DE CATALUNYA

L'especial situació actual del G.N.C. ens ha obligat a fer aquests llargs antecedents de la seva trajectòria. És evident, que sense tots aquests punts de referència no és possible de: comprendre la seva realitat actual, d'aprendre dels errors, manques i negligències del passat i també dels encerts que hi hagueren en un temps, per a emprendre la formulació d'un pla de futur, segons les exigències actuals. Només després d'haver girat el cap enrera hom pot entendre com una institució, que arribà a aplegar un patrimoni cultural tan extraordinari i que comptà, a partir de la dècada dels 50, amb una estructura prou idònea per l'exercici i desenvolupament de les funcions que li eren pròpies com a museu, acabà en l'estat gairebé cadavèric actual.

Tota aquesta panoràmica evidència que el fonament d'aquesta decrepitud no resideix pas en les circumstàncies accidentals recents, com és ara la del seu trasllat, sinó que aquestes són, més aviat, el resultat de la manca d'activitats i d'iniciatives dels 25 o 30 anys anteriors.

Un museu és com un rellotge. No n'hi ha prou de posseir-lo, se li ha de donar corda i si durant molt de temps no n'hi donem se'ns rovellaran els mecanismes i quan ja tothom s'haurà cansat de no veure'l funcionar i de la seva inutilitat, qualsevol dia fent dissabte l'enviarem a les golfes. El cas del G.N.C. és ben similar. Ha arribat allà on és perquè ja no anava i aquest fet es reflectí ja en el Llibre Blanc del Museu de Barcelona, redactat en base a dades anteriors al 1978, quan encara no es pensava, ni de lluny, en el seu sobtat trasllat. Vegeu, per exemple, com a la taula dels presupostos gairebé no consten despeses fetes pel G.N.C. Això respon el fet que el Gabinet no invertia

16. Ja en les conclusions del I Symposium Numismàtic de Barcelona, 1979, vol. II, p. 431 es demanava: «Que se doté al Gabinete Numismático de Cataluña del personal profesional y de los medios necesarios...».

17. Cal dir que aquestes monedes ingressaren al G.N.C. l'any 1968 i fins el 1982 no foren estudiades i publicades. L'estudi ara aparegut amb motiu de l'exposició, un llibret de 75 planes i portada a color magníficament editat per l'Ajuntament, no conté cap mena d'interpretació de la troballa i es limita a la descripció estricta i minuciosa d'unes monedes dels segles XVIII i XIX. Vegi's la nostra recensió a ACTA NUMISMÀTICA 12, p. 296-7 (Miquel Crusafont) o la d'Anna M. Balaguer a *Gaceta Numismática*, 70. Un exemple de com pot fer-se l'estudi interpretatiu d'una troballa de composició similar a la de Puig-Reig el pot donar «La troballa d'Alcoletge». ACTA NUMISMÀTICA 12, 1982, pp. 255-264.

els fons que li eren assignat. Aquell any concretament l'administració li havia destinat un milió de pessetes que restà intacte.¹⁸

Coneguda la situació actual i els seus antecedents, cal plantejar-nos què caldria fer de cara futur. Començarem per analitzar quines són les funcions i objectius que ha de cobrir un Gabinet Numismàtic.

En línies generals, pot dir-se que un Gabinet Numismàtic ha de fer les mateixes funcions d'un museu. És a dir, conservar un patrimoni cultural, augmentar-lo adequadament, organitzar-lo, documentar-lo, estudiar-lo i difondre'l. Ara bé cal donar en cada cas l'enfoc adient a aquestes línies mestres i, lògicament, aquest variarà poc o molt segons les necessitats i exigències de cada tipus de museu. És clar que un museu comarcal no podrà orientar-se ni projectar-se de igual manera que un museu nacional. Un museu monogràfic, com és el G.N.C. haurà, també, de rebre un tractament específic.

Cal des d'un primer moment no perdre de vista que la mateixa especialització d'un museu monogràfic crea al seu entorn un sector més o menys ampli d'estudiosos, especialistes i fins hi tot d'investigadors d'altres camps relacionats o, simplement, «connaisseurs» de la temàtica en concret, tots els quals integren ja un grup ben determinat d'usuaris del museu, amb unes necessitats específiques.

L'exigència d'haver d'atendre l'esmentat sector no ens pot fer caure, de cap manera, en el perill de deixar en segon terme la funció difusora àmplia. Un museu monogràfic ha de tenir cura més que qualsevol altre d'aquest aspecte, ja que la seva mateixa especialització representa d'entrada una certa limitació de cara a un públic ampli. Diríem que cal buscar una forma d'aquí-libri.

Fetes aquestes consideracions prèvies anem a desglossar els diferents aspectes dels camps d'actuació d'un Gabinet.

A) ACCIÓ INTERNA

Abans d'establir els criteris d'ordenació, identificació i documentació de les monedes cal dir algunes coses sobre el caràcter mateix de la producció monetària.

Les monedes són productes fets en sèrie. Un mateix encuny o un conjunt d'encunyats, molt similars, poden haver fabricat monedes iguals o molt semblants. Així, doncs, per a diferenciar entre dos exemplars del mateix tipus, l'únic camí serà la fotografia, ja que en la imatge hi queden reflectides les possibles diferències calligràfiques, d'estil artístic, etc. de cada encuny i, també, els petits defectes d'ús, cops, ratlles, forma de cospell, etc., peculiars de cada moneda. La conjugació de tots aquests factors ens permetran de diferenciar un exemplar de l'altre.

Per altra banda, hi ha una altra raó que ens obliga a posar especial èmfasi sobre l'estricta necessitat de tenir tot el material fotografiat. Anem a explicar-nos: la moneda és un dels pocs objectes museístics que no es pot marcar amb un número de registre d'entrada. El número haurà d'anar escrit en un disc o sobre que acompanyi la peça i, com és lògic, és fàcil que es

18. Llibre Blanc dels Museus de Barcelona.

puguin produir canvis de disc o de sobre que alteraran la identificació de la peça. Per a defensar-nos d'aquests accidents, l'única solució és que en la fitxa de cada exemplar hi hagi la fotografia. Això, que sembla tan elemental i que tots els sistemes de documentació actuals inclouen, és completament absent en el sistema de documentació del G.N.C. encara avui.

El fet que la moneda sigui una producció feta en sèrie té encara una altra conseqüència. Aquesta és que la seva mateixa seriació permetrà l'existència d'una bibliografia que conté la catalogació de gairebé tots els tipus monetaris existents. Això fa que puguem ésser molt breus en les nostres descripcions de les peces, ja que la referència bibliogràfica, que necessàriament caldrà incloure a la fitxa, ens identificarà perfectament el tipus. Fetes aquestes consideracions anem a veure pas a pas l'ordenació i documentació de les peces.

Llibre de Registre

Naturalment caldrà registrar les peces en el llibre d'entrada, tot donant a cada peça un número correlatiu i anotant la seva descripció sumària, procedència i forma com ha entrat al museu (llegat, compra, etc.).

Naturalment el llibre ha d'ésser relligat, les pàgines han d'ésser numerades i s'han de prendre les precaucions necessàries per evitar la possibilitat de substituir o intercalar informació.

Donat que en aquest cas no podem marcar l'objecte amb el número que li hem assignat en el llibre de registre, escriurem aquesta xifra en un disc que acompanyarà sempre més la peça.

Fitxer

La fitxa de cada peça haurà de contenir, a part de la indispensable fotografia, el número del llibre de registre, la descripció mínima necessària per a saber de quin tipus es tracta i, lògicament, la cita bibliogràfica del catàleg de referència on apareix descrit el tipus en qüestió. Malgrat que això ens obliga a treballar constantment amb bibliografia a la mà, simplifica enormement l'esforç de descripció. Posem per exemple el cas d'una moneda catalana: si diem que és un diner (valor monetari); que és de Barcelona (seca), que és de Pere III (regnat, cronologia), que és de billó (metall) i que és anàleg al diner publicat per Botet amb el núm. 223, en tindrem prou per a tenir el tipus identificat i no caldrà de transcriure totes les seves llegendes i descriure els tipus de les seves cares. Això caldrà fer-ho sols si el tipus és inèdit o alguna de les característiques de la peça no consonen exactament amb les descrites pel catàleg o catàlegs publicats (variant inèdita).

Altres dades imprescindibles són el pes i diàmetre de cada exemplar, ja que són característiques que varien d'un exemplar a l'altre.

És també necessari que a la fitxa hi consti el número de negatiu de la fotografia, l'estat de conservació, la ubicació (més endavant analitzarem aquest punt), forma i font d'ingrés amb la seva data, lloc de procedència, és a dir, jaciment si n'hi ha constància. Naturalment pot complementar-se la fitxa encara amb altres conceptes i observacions, com exposicions on ha figurat, reproduccions fotogràfiques que se'n han fet, etc., que tenen el seu interès sobretot en el cas de peces de certa importància i relleu.

Avui al G.N.C. les fitxes no preveuen la fotografia i en canvi es descriu la peça en tots els seus detalls més ínfims, la qual cosa esdevé redundant en trobar la referència bibliogràfica al peu de cada fitxa. En canvi, dades tan insubstituïbles com són el pes i el diàmetre o també la procedència i d'altres de molt útils a tenir en compte, manquen.

No cal dir que aquest acurat i lentíssim sistema de documentació és obra de l'actual direcció, que en els seus vint-i-cinc anys llargs de vigència encara no ha acabat el treball de classificació dels fons d'un G.N.C., que no té pràcticament entrades des de fa un parell de dècades. En els anys 1978-1979, un de nosaltres, aleshores becari del G.N.C., va estar treballant llargament per encàrrec de la direcció, en uns fons marginals molt quantiosos entrats al G.N.C. en temps reculats. El nostre treball sobre aquest fons donà aviat els seus fruits, ja que entre aquests centenars de monedes de totes les èpoques hi descobrirem diner de Cervera de la Guerra dels Segadors, fins aleshores desconegut. Aquest important exemplar, únic per ara, fou publicat i estudiat per un de nosaltres (A.M.B.) al *II Simposi Numismàtic de Barcelona*, aclarint així un nou problema de la numismàtica catalana.¹⁹

Les fitxes confeccionades en temps del Dr. Amorós són molt breus en les descripcions a fi de poder inventariar i classificar el més ràpidament possible i no comprometre tota l'activitat del G.N.C. en la catalogació de les peces.

Naturalment en un pla de futur caldria partir de la nova concepció de fitxa i aconseguir un fitxer de criteris unificats.

Ordenació del material

Sembla evident que les monedes no podem ordenar-les segons la correlació del seu número de registre. Fent-ho així arribem a la caòtica situació de tenir en el monetari una moneda romana, a continuació una pesseta d'en Franco, després un croat de Martí l'Humà i més endavant un peso peruà del 1911 i una llarga successió de despropòsits similars. Així no hi ha pas manera de tenir una visió de conjunt dels amonedatges de cada període i sèrie. No coneixem cap col·lecció de cap museu del món on les monedes estiguin ordenades de la forma que hem descrit, llevat del Gabinet Numismàtic de Catalunya.

Si a aquest fet, ja prou desconcertant, hi afegim que el fitxer està també rigorosament ordenat per ordre d'entrades, es comprendrà fàcilment que cada vegada que volguem saber quantes monedes d'una determinada sèrie, període, etc. hi ha en el Gabinet Numismàtic de Catalunya, haurem de mirar totes i cadascuna de les fitxes del fitxer general per anar fent el llistat dels números de les peces que ens interessin. Aquí cal dir que el nombre de fitxes a revisar és de 109.000 aproximadament. Per donar més emoció a la feina que això suposa, ens trobem que de tant en tant hi ha gran nombre de fitxes numerades en el fitxer i en blanc. Poden correspondre aquestes fitxes a monedes de la sèrie o del període que busquem? El llibre de registre, iniciat fa relativament poc temps (abans no n'hi havia), és també incomplet i no ens ajuda a aclarir-ho. Tot indagant i preguntant ens informen que de tant en tant hi ha sectors de fitxes numerades que no tenen encara adjudicada una mo-

19. A. M. BALAGUER, «Nou tipus de diner de Cervera de la Guerra dels Segadors al Gabinet Numismàtic de Catalunya». *II Simposi Numismàtic de Barcelona*, 1980, pp. 87-90.

neda. Pot passar, també, que la tinguin i que la peça estigui pendent de classificació. L'única manera de saber-ho és anar al magatzem amb el llistat que haurem fet prèviament dels números amb fitxa en blanc del fitxer i comprovar hi si ha per cada cas la moneda. Si n'hi ha, caldrà treure-la del seu sobre i mirar si és efectivament de la sèrie que en aquell moment ens interessa. Naturalment, una vegada sabut amb quantes monedes comptem haurem de treure-les de les seves disperses ubicacions de les diferents caixes del magatzem per poder treballar amb el material.

Lògicament el problema es multiplica si és el cas d'un investigador que ve al museu a buscar els materials per la seva recerca i que pot necessitar estudiar alguns milers de peces.

No acaben aquí les dificultats i problemes de l'actual sistema, ja que a tota aquesta ordenació paral·lela de registre-fitxer-material hi ha dues excepcions. Es tracta de la moneda d'or, en general, la qual malgrat de figurar en el fitxer l'haurem d'anar a buscar a la caixa forta, i els croats catalans que estan en el magatzem en caixes separades de la col·lecció general. Això darrer no obeeix a cap mesura de seguretat ni a cap raó fàcil de copsar de bon antuvi. Sembla ésser que fa temps algú es prengué la feinada de separar aquest material per fer un catàleg del croat de Barcelona, que mai no arribà a escriure's. Temps més tard, l'autor d'una monografia sobre el croat es beneficià de la selecció feta, però el material no tornà mai al seu lloc.²⁰

Malgrat que existeix un incipient catàleg geogràfic, iniciat en els primers temps del G.N.C., és tan incomplet que no soluciona gairebé cap problema.

Es clar, doncs, que si l'ordenació del material i el fitxer no ens permeten en cada moment i amb relativa facilitat de saber la mena de peces que tenim i on les tenim, serà impossible muntar les exposicions correctament, fer la difusió del que conservem, dur una política d'adquisicions, servir la investigació, etc.

Com cal ordenar, doncs, les peces?

L'experiència demostra que cal ordenar-les per un encadenament de criteris geogràfico-cronològics. Dividirem el material en els grans grups, d'alguna forma convencionals en Història, de Moneda antiga, Moneda medieval, Moneda moderna i Moneda contemporània, amb un apartat dedicat als objectes de les economies pre-monetàries. En un capítol independent tindrem les medalles i condecoracions.

Dintre de cadascun d'aquests grans grups cronològics hi trobarem les monedes de cada país o entitat nacional, ordenades també cronològicament.

Els pesals monetaris de cadascuna d'aquestes sèries, així com les falses d'època, malgrat que hom els destinarà un apartat específic, no es mantindran lluny de les monedes que han de contrastar (cas dels pesals) o de les peces que volen falsejar (falsos d'època). Tots aquests elements que conviuen i exercien una funció comú a l'època no se'ls pot separar o perderem la necessària visió de conjunt del context de la història monetaria en cada període.

El mateix direm per la moneda particular de totes les èpoques i orígens: tesseretes, fitxes, jetons, pellofes, sempre que hagin tingut una funció en l'intercanvi.

20. Ens referim a l'obra d'A. BADIA I TORRES, *Catàleg dels Croats de Barcelona*. Barcelona, 1969.

Naturalment la moneda d'or s'ordenarà en el seu lloc corresponent. Enviar-la globalment a la caixa forta no té sentit. Hi ha monedes d'or correntíssimes i hi ha monedes de pobríssim billó que són úniques. Lògicament serà molt més sensible pel Museu que ens robin una d'aquestes darreres. Potser caldria reflexionar una mica sobre quines són les peces clau dels nostres fons abans d'enviar indiscriminadament tota la moneda d'or a la caixa forta i deixar sense protecció peces de metalls menys nobles, però del tot insubstituïbles. De fet, aquesta separació de la moneda d'or tan sols l'hem observada en el museus del nostre país, ja que en tots els museus especialitzats de l'estranger (British Museub, Bibliothèque Nationale de París, Fitzwilliam Museum, etc.) l'or es conserva juntament amb la resta de monedes del seu temps per a no perdre la visió del context monetari de cada període. Més endavant veurem quines mesures de seguretat cal prendre.

Feta l'ordenació guardarem les monedes, cadascuna amb el seu disc, en safates adients, les quals s'encaixen en un moble o monetari. Aquest pot ésser un armari de grans dimensions amb safates grans (sistema francès) o poden ésser petites calaixeres fàcils de transportar i colocables damunt de la taula de treball. Ens referim al sistema dels «coin cabinets» anglesos, que resulten molt manejables i faciliten enormement la consulta. Naturalment aquest darrer sistema és el més aconsellable.

La forma com estan avui guardades les monedes, en sobres de paper emmagatzemats en caixes grandioses que apleguen diverses centenars de peces, és absolutament heterodox. A cap altra museu important a Espanya o a l'estranger hem vist res similar.

Ordenació del fitxer

Respecte a l'ordenació de les fitxes hem de dir que la pràctica ensenya que es útil tenir les fitxes pel mateix ordre que les peces. Tinguem en compte que ens trobem, en un cas molt peculiar i que l'homogeneïtat de formats i les petites dimensions de les peces ens han permès una ordenació per un criteri d'encadenaments cronològic-geogràfics gairebé perfecte. Això no serà pas possible en un museu d'art o en museus comarcals on la diversitat de temàtiques i els formats dels objectes, tan diferents, poden fer aconsellable de mantenir el fitxer per ordre d'entrades o del registre.

Confecció de catàlegs

Naturalment a partir d'aquest fitxer general podran fer-se els catàlegs que semblin adients.

Seguretat

L'espai que pot arribar a ocupar un monetari tan important com el del G.N.C., amb més de 100.000 peces, ben condicionat en els seus armaris de safates és relativament petit. Per això és possible que l'habitació que serveix de magatzem sigui tota ella una càmara cuirassada.

Al Museu Arqueològic Nacional de Madrid tenen, per exemple, una excel·lent instal·lació en aquest sentit que podria prendre's per model.

Naturalment cal comptar també amb vigilància, alarmes i altres mecanismes de seguretat a les sales d'exposició i a les altres dependències.

Biblioteca

Per tot el que hem explicat respecte a les referències bibliogràfiques que indispensablement i en tots els casos han d'intervenir en la documentació de les peces, es comprendrà que és bàsic tenir la biblioteca ben ordenada i al dia.

Afortunadament el G.N.C. ha comptat, durant tots aquests anys, amb una bibliotecària amatent i especialitzada que ha tingut cura de l'ordenació i ha facilitat la consulta de la biblioteca a tots els que ho han sol·licitat.

Al llarg d'aquests anys l'únic problema de la biblioteca ha estat el de les adquisicions. Mentre no es gastaven els diners del presupost assignat per l'Administració es deixaven d'adquirir moltes obres importants que anaven apareixent i s'anaven creant buits, a vegades irreparables, d'obres fonamentals. Naturalment aquesta situació no era pas deguda a una manca de zel per part de la bibliotecària.

Fins fa molt poc no s'ha reprès la subscripció a la revista *Numismatic Chronicle* o *Revue Numismatique*, entre altres, tot i que el G.N.C. tenia des del primer número d'aquestes revistes, les quals començaren a editar-se a primers del segle XIX. Aquest fet dóna una idea de l'extraordinària importància de la biblioteca del G.N.C. amb més de 2.000 volums d'obra especialitzada.

Un llibre de registre d'entrada dels llibres, un fitxer d'autors i un fitxer de matèries, ambdós que continguin un buidat dels articles de les revistes, és el que es necessita i la biblioteca del G.N.C. compta amb aquesta infraestructura.

B) POLITICA D'ADQUISICIONS

Cal vetllar per que les nostres col·leccions siguin el més àmplies i representatives possible.

En primer lloc cal tenir un bon «memorandum» de les manques més importants i també de les peces en mal estat que demanen l'adquisició d'un exemplar en millor conservació.

Això que sembla tan senzill no és tan fàcil donat que ens movem dintre d'uns fons de prop de 100.000 peces. De tota manera la bona organització temàtica dels fons i també del fitxer ens permeteran de poder fer aquesta estimació. Fàcilment es comprendrà que de la manera com està avui organitzat el fons del G.N.C. una visió de conjunt de les peces que manquen o que no estan en un estat acceptable, és gairebé impossible.

Tenint en compte que la sèrie més ben representada, en els fons del G.N.C., és la de moneda de la Corona Catalano-Aragonesa i també la de l'Edat Antiga encunyada en el que són avui els Països Catalans, cal posar especial atenció en adquirir allò que ens manqui dins d'aquestes sèries. Les oportunitats per a completar, els ja riquíssims fons del G.N.C., seràn comptades i caldrà no deixar-les passar.

S'haurà també de vetllar l'aparició de nous tipus, fruit de noves excavacions i de descobertes casuals, o ens arrisquem seriosament que la nostra col·lecció resti per sempre incompleta.

Per tot això, el G.N.C. no pot ignorar les societats col·leccionistes, ja que tot mantenint-hi un cert contacte, sobretot en base als actes de tipus cultural

que organitzen (cursets, conferències, exposicions, etc.), es podrà establir un ambient de col·laboració que facilitarà moltes vegades la cessió de peces al G.N.C. per part de particulars.

Excercir el dret de tempteig a les subhastes és un altre dels grans recursos de què disposa el Gabinet. És a dir, el dret de poder adquirir peces amb prioritat i al preu de sortida.

Una altra font possible d'adquisicions és la dels tresorets o troballes intervingudes oficialment. Casos com el d'Orrius o el d'Alcoletge, per a posar dos exemples propers. Desgraciadament molts d'aquests tresorets, que podrien éser incautats o adquirits a baix preu per l'Administració, no van avui a parar al G.N.C. o a cap altre museu. Moltes vegades són venuts a particulars o a entitats, com és el cas del tresor de Castellbell i Vilar (Bages) que finalment adquirí una caixa d'estalvis i, encara amb prou fortuna, diposità al Museu de Manresa.

La necessitat que aquests tresorets vagin a parar al G.N.C. i que no es dispersin en el mercat numismàtic, és especialment evident quan es tracti de monedes poc corrents o que continguin tipus o variants inèdits. Tresorets de contingut menys remarcable seran igualment interessants per a l'estudi de la circulació monetària, però no serà tan important de posar tan d'èmfasi en la seva adquisició. Haurem, però, de tenir cura que el G.N.C. tingui notícia exacta del seu contingut per la seva documentació interna.

Avui tot això no es fa pas al G.N.C., que des de l'entrada d'un lot de peces procedents d'una troballa feta a Puigreig l'any 1968, no ha ingressat cap altra troballa procedent d'intervenció judicial i n'hi han hagut prou.

Un gabinet numismàtic, com cal, ha d'ingressar, lògicament, totes les sèries de bitllets i monedes que fabrica cada any la *Fàbrica Nacional de Moneda y Timbre de Madrid*. Mal pot anar un museu que no té la producció actual de la matèria de les seves col·leccions. Si no recollim avui les monedes, els bitllets d'ara mateix, demà serà més difícil fer-ho i sobretot més car. Per fer tot això n'hi ha prou amb establir els contactes adients entre el G.N.C. i la *Fàbrica Nacional de Moneda y Timbre* i el seu museu (en té un en el mateix edifici) perquè ens enviïn, a poder ésser gratuïtament, tot el material. És necessari anar a buscar tots aquest exemplars a la *Fàbrica Nacional de Moneda y Timbre* per diverses raons: assegurar-nos de tenir-ho tot complet i en les millors conservacions possibles, així com de poder comptar amb series *proof*, etc.

En el terreny de la medallística, caldria buscar la manera que les firmes encunyadores de medalles estiguessin obligades a donar un exemplar de cada tipus. També podria intentar-se que donessin maquetes i altres estris que intervenen en el procés d'encunyació i que un cop feta l'emissió es destrueixen o esdevenen inservibles.

Pel que fa a les edicions privades de medalles, ens referim a les no comercials, i que emanen de persones o entitats que amb motiu d'una celebració determinada fan encunyar una medalla, caldria també demanar-ne un exemplar, ja que en aquest cas és més difícil d'establir una norma d'obligatorietat. És ben segur, però, que firmes comercials de medalles i particulars col·laborarien amb molt bon grat, ja que gràcies a la iniciativa d'algunes d'aquestes firmes i també de particulars, el G.N.C. rep una petita part de la producció medallística actual. No cal dir que el G.N.C. hauria de fer de manera de rebre el total de les medalles que es produeixen al país. Això no és massa difícil d'aconseguir.

C) DIFUSIÓ

Per a difondre un museu ha de tenir la possibilitat d'exposar els seus materials i de fer-ho amb un mínim de mitjans. No s'hi val a destinar dues o tres vitrines a les monedes, com veiem en el cas de molts gabinets numismàtics estrangers. Els hem de prendre per model per moltes coses, però no pas en aquesta. Dir, mira França o Anglaterra tampoc ho tenen, tampoc ho fan, això no és un consol, ni pot formar part de cap plantejament seriós. Si el nostre Gabinet Numismàtic de Catalunya fou qualificat al seu dia d'un dels més instal·lats d'Europa, fou gràcies a l'esplendidesa de les seves sales d'exposició i al caràcter eminentment didàctic amb què eren concebudes.

Un museu de la importància del G.N.C., amb uns fons de més de 100.000 peces, i que s'ocupa d'una matèria tan interdisciplinària com és la numismàtica, que pot il·lustrar igualment i alhora la història, l'economia, l'art i la tècnica, no pot, de cap manera, restar tancat. No en va, Carme Farré,²¹ en un escrit recent i tot referint-se al Gabinet Numismàtic de Catalunya, reconeixia el gran valor pedagògic dels seus fons, avui malaguanyats.

Dotació mínima per l'exposició

Caldria comptar com a mínim amb tres sales d'exposició permanent i una per exposicions temporals.

Les sales permanents tractarien de les matèries següents:

1. Una de les sales hauria de glossar la funció i evolució de la moneda des dels seus orígens, sense oblidar les diferents formes d'intercanvi anteriors a la seva aparició. En la mateixa sala caldria també tractar de la fabricació de la moneda.

Així, doncs, en aquesta sala es donaria una panoràmica entenedora i concisa i el més atractiva possible de la moneda. La intenció és la de donar al visitant una informació mínima suficient del món de la moneda.

2. Dedicaríem una segona sala a exposar la moneda antiga, posant especial atenció a les emissions fetes en el que avui són els Països Catalans i a la Península en general.

Aquesta sala il·lustrada amb mapes de les seques ibèriques, de les demarcacions romanes, etc., podria complementar i ampliar, en el terreny de la moneda, la informació que un museu arqueològic dóna al visitant.

No cal dir que els rics fons del G.N.C. permetrien d'anar variant periòdicament les peces exposades. Això no està pas renyit amb el caràcter permanent de la sala com a temàtica.

21. Es tracta d'una edició d'apunts realitzats per al Curs de Museologia 1983. «Funció pedagògica dels Museus», p. 5.

3. És obligat que una tercera sala es dediqui a la moneda de la Corona Catalano-Aragonesa, ja que el G.N.C. en conserva la collecció més remarcable i, potser, la més mal coneguda.

Caldria exposar les peces, no pas per països, la vitrina de Catalunya, la de Sicília, la de Mallorca, etc., sinó per cronologies. Això permetria de fer-nos més càrrec que el croat català, el pirral sicilià i el ral mallorquí són, de fet, la mateixa moneda amb estampes diverses.

Una vitrina especialment remarcable seria la dedicada a explicar la moneda de l'expansió mediterrània amb un mapa de fons i les monedes. Amb aquesta temàtica muntàrem a la Generalitat de Catalunya amb motiu de la festa de Sant Jordi 1983 una vitrina que fou un gran èxit.

A la vitrina dedicada a la moneda dels comtats catalans, a part de donar un mapa d'aquests, caldria afegir-hi alguns elements que relacionessin aquestes petites joies de l'art romànic, que són les monedes catalanes comtals, amb la simbologia que apareix en la pintura o en l'escultura romàniques.

Naturalment aquesta sala comprendria tota la moneda dels Països que formaren part de la Corona Catalano-Aragonesa fins al Decret de Nova Planta. Les emissions esporàdiques fetes en els Països Catalans després del 1714 complementarien aquesta exposició.

4. Sala d'exposicions temporals.

Aquest espai ens permetria d'anar mostrant successivament altres materials, igualment importants del G.N.C., però pels quals no disposem o no podem disposar d'una sala fixa. Les exposicions temporals de caire més o menys monogràfic tenen, per altra banda, grans avantatges en el terreny de la difusió, ja que ens permetran de fixar l'atenció sobre aspectes d'actualitat amb una àmplia possibilitat de variació que interessarà i atraurà el públic. Per exemple, si un any es celebren Olimpíades, no hi ha res més idoni que oferir una exposició sobre l'esport en la moneda. Ens podrem remuntar a les monedes gregues, encunyades amb motiu dels Jocs Olímpics a la Grècia antiga. Els exemplars podrien multiplicar-se i naturalment no s'haurà pas forçosament de buscar aquest lligam del tema amb les qüestions d'actualitat, malgrat que buscar punts de referència d'aquesta mena pot ésser molt positiu de cara a l'èxit de l'exposició.

Servei pedagògic

Es bàsic que la institució compti amb un servei pedagògic i que hi hagi un responsable en l'exercici de la funció difusora i pedagògica.

El G.N.C. mai ha comptat amb cap departament pedagògic, ni ha estat mai objecte de visites, més o menys organitzades, per part de les escoles. Mentrestant el Museu d'Art Modern, ubicat en el mateix edifici del G.N.C. fins al seu trasllat a finals del 1979, disposava des de 1974 d'un departament pedagògic.

Tots aquests antecedents farien necessari que el responsable del servei hagués d'esforçar-se en establir contactes directes amb les escoles a fi i efecte de donar a conèixer el museu.

Una sala especialment pensada per la pedagogia seria aquella en la qual veuríem tot el procés històric de la moneda, la seva funció, etc., tot plegat explicat a un nivell molt entenedor.

El museu disposarà d'una sala de treball d'ús exclusiu de les visites escolars on es podran fer exercicis pràctics, explicacions prèvies sobre pisarra. En aquesta sala hi haurà també una biblioteca bàsica tant d'obres de consulta del pedagog com de llibres destinats a l'alumne, aparell de diapositives, vídeo, cartells, fotografies, etc.

El departament hauria de fer publicacions de caire didàctic ja que avui són pràcticament inexistent.

El les explicacions i treballs pràctics de cara a les escoles és important de buscar aspectes suggeridors de la moneda. Un d'ells és intentar veure què es podia comprar amb les diferents monedes o intentar explicar l'afluència de l'or d'Amèrica a l'Europa moderna i especialment a Espanya, tot veient l'inici de l'encunyació dels múltiples de l'escut. Tot això pel que fa als aspectes històric-econòmic, però cal suscitar també els aspectes artístics. En aquest terreny es podria fer un treball molt bonic per a exercitar la percepció artística del noi. Així, doncs, podríem demanar que els nois ens aparellessin anversos amb reversos de fotografies de monedes ampliades.

Programa de difusió per adults

Aquest és un aspecte que com hem dit abans cal atendre molt especialment. En primer lloc cal fer que el Gabinet Numismàtic de Catalunya surti de les pàgines de la «Guia Secreta de Barcelona» i que el ciutadà conegui l'existència d'aquesta institució, que ni tan sols figura en les pàgines de la Gran Enciclopèdia Catalana.

Serà, doncs, necessari d'emprar els mitjans d'informació que calguin (ràdio, premsa, publicacions, etc.), per a donar a conèixer la seva existència.

Per a facilitar la comprensió o ampliar informació, caldrà editar fulls explicatius, guies, etc. També és important l'edició de pòsters i postals reproduint fotogràficament les peces cabdals del G.N.C.

La tasca de difusió per adults —recordem que avui són moltes les persones interessades per la numismàtica— pot completar-se amb la programació de cursets, conferències, etc., de caire divulgatiu, les quals podran fer-se en col·laboració amb altres museus o amb societats numismàtiques. Aquestes conferències poden anar lligades a la temàtica de l'exposició temporal en curs.

Un altre aspecte que cal assegurar és la difusió numismàtica fora del recinte del Museu. Els fons riquíssims del G.N.C. li permeten de deixar en préstec a altres museus peces per a il·lustrar els aspectes monetaris. Aquesta necessitat pot donar-se especialment en el cas dels museus locals a voltes mancats de mitjans.

El G.N.C. ha de vetllar, també, per la presència de la numismàtica en les exposicions d'ampli abast, tot oferint la seva decidida col·laboració.

D) SERVEI I PROJECCIÓ DEL G.N.C. EN ELS ESTUDIS NUMISMÀTICS

El fet de que ens trobem en el cas d'un museu monogràfic d'una disciplina molt especialitzada farà que hi acudeixin un bon nombre d'investigadors i estudiosos. Per altra banda el caràcter interdisciplinar de la numismàtica farà que entre aquests estudiosos no pas tots siguin numismàtics, sinó que al G.N.C. hi acudiran historiadors, estudiosos de l'art de l'economia, etc., a buscar les dades i orientacions referents al món de la moneda.

Es evident que només tenint els fitxers i el material ordenats per criteris cronològics geogràfics, com els que hem proposat, serà possible d'atendre correctament aquest sector d'usuaris del museu. Una altra de les condicions necessàries per a oferir un servei eficient és tenir la biblioteca ben ordenada i al dia i oferir les orientacions necessàries, no sols de cara a la consulta i estudi de les peces, sino poder fer aclariments, donar criteris i informacions, sobretot quan no es tracta d'especialistes que han de recórrer a la numismàtica com a ciència auxiliar.

Per tot el que s'ha dit sobre l'actual ordenació de fitxers i materials, resulten ben evident que el G.N.C. no fa, ni pot fer, amb eficàcia aquest servei, ja que mai sabem exactament què conserva.

Naturalment els investigadors i estudiosos haurien de poder comptar amb una sala de treball o seminari. Aquesta dependència ja existia en l'anterior instal·lació del G.N.C. a la Ciutadella.

Pel que fa a la projecció del G.N.C. en el món dels estudis numismàtics caldria que prenguessin algunes iniciatives. En primer lloc continuar la publicació dels seus fons en les col·leccions de monografies iniciades, o en altres. Seria també molt necessària la vinculació del G.N.C. a una revista científica de l'especialitat, com és ara Acta Numismàtica. Recordem que la major part de Gabinetes nacionals estrangers participen juntament amb una societat científica en l'edició d'una revista. En el cas que ens ocupa el G.N.C. podria col·laborar amb la Societat Catalana D'Estudis Numismàtics en la publicació d'Acta Numismàtica.

Naturalment el G.N.C. hauria també de pendre part activa en Congressos, Símpois, etc.

Totes aquestes activitats podrien fer-se amb la col·laboració de les Societats numismàtiques de caire científic.

Serveis del G.N.C. a altres institucions museístiques o entitats arqueològiques

El caire especialitzat de la seva matèria fa ben adient que el G.N.C., tot comptant amb un bon equip de tècnics, puguí oferir a l'arqueòleg un servei permanent de classificació de peces numismàtiques. Aquest mateix servei de classificació podria fer-se també per les peces numismàtiques propietat de museus no especialitzats que ho sollicitessin.

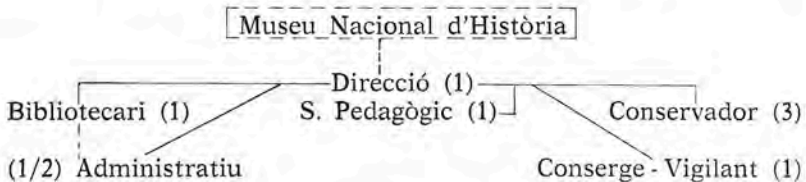
Proposta de programa de futur

Els criteris que hem anat estudiant ens demostren que cal per al Gabinet Numismàtic de Catalunya un programa, que malauradament no pot ésser pas a curt termini, a fi de que aquesta institució museística arribi a complir les

seves finalitats.

Al nostre entendre els passos a seguir haurien d'esser els següents:

1. *Resoldre el problema gerencial.* Sembla clar, per l'exposició que hem fet, que ni la institució compta avui amb el nombre mínim imprescindible de conservadors, ni pot atendre l'aspecte difusió per manca de persona que s'encarregi d'aquesta part tan important, ni compta, com ho demostra la trajectòria recent, amb persones capacitades per conduir el redreçament de la institució. Sembla doncs clar que caldria incorporar a la institució com a mínim tres persones: dos conservadors que abracessin la temàtica medieval-moderna (imprescindible precisament en un museu català) i un especialista en difusió. Seria aconsellable que entre les condicions exigibles als candidats hi constessin la seva vinculació al treball numismàtic, avui bàsicament centrat en les activitats de la Societat Catalana d'Estudis Numismàtics (filial de l'Institut d'Estudis Catalans) i les publicacions *Acta Numismàtica* i *Gaceta Numismàtica*, anual i trimestral, respectivament. Els magres antecedents que hem comentat fan aconsellable d'encomanar la direcció del Gabinet precisament a una d'aquestes persones que han d'incorporar-se i que haurà hagut de demostrar la seva competència i activitat. Atesa la dimensió de la institució sembla que podem encomanar la totalitat de la gestió únicament a una persona, que assumeixi la direcció tècnica i la gerencial, sense perjudici d'establir en el futur un torn rotatiu entre els conservadors que acreditin la competència necessària per a aquesta funció. Caldria mantenir al seu lloc la bibliotecària, de trajectòria no tan sols irreprovable sinó excel·lent i incorporar els serveis a mitja jornada d'un administratiu. La institució, atenent al seu caràcter interdisciplinar, la seva importància i el seu abast cronològic (comprenent temes com la moneda antiga, vinculats amb els treballs de l'arqueologia clàssica o temes medievals i moderns, més específicament històrics de Catalunya i relacionats amb l'economia) hauria de gaudir d'una àmplia autonomia, sense descartar la seva vinculació amb un possible Museu Nacional d'Història de Catalunya o amb un de caire semblant que volgués mostrar l'història de les institucions catalanes. L'organigrama seria, doncs, el següent:



L'administratiu, segons les condicions de treball podria o no treballar sota la supervisió de la bibliotecària i el conserge dels dies laborables podria fàcilment cobrir la vigilància dels festius, tot prenent festa alguns dies entre setmana. Amb aquest equipament creiem que el Museu podria atendre els seus fins. Caldria reservar la possibilitat de la contractació en forma de contracte de serveis per a alguns especialistes de temes molt específics que no exigeixen la dedicació per-

manent d'una persona, però que resulten imprescindibles a l'hora de catalogar o presentar determinats tipus de fons: moneda àrab, medallística en l'aspecte artístic, etc.

2. *Adequar l'espai físic.* Sembla evident que difícilment podrà el Gabinet complir les seves funcions si no disposa d'un espai suficient i d'una organització eficient i lògica. En aquest sentit creiem que la incorporació del servei de difusió i de l'administratiu han d'ésser posterior a l'adequació de l'espai físic a fi que la institució pugui ja actuar amb ple rendiment. Per tant, un cop incorporats els dos conservadors indicats abans i encomanada la gestió a un d'ells, el que cal, en primer lloc és de trobar una ubicació adient i que pugui donar un espai suficient per a tots els serveis i sales d'exposició que hem comentat anteriorment. Una possibilitat prou adient seria la d'adequar l'antic edifici de la Seca de Barcelona, al carrer del mateix lloc, que comptaria, doncs, amb el valuós aspecte històric i la noblesa de l'edifici. Naturalment aquest és un projecte costós, bé que seria ben satisfactori a nivell ciutadà.²² Alternativament es podria pensar en un edifici de nova planta, que no caldria pas necessàriament ubicar a Barcelona i que podria, probablement amb menys cost estatjar adequadament els fons i serveis. Una possibilitat seria de situar-lo a Sant Cugat, en connexió amb la Universitat Autònoma, convertint-lo així en un servei més de la Universitat (sense, naturalment, abdicar de les altres finalitats) i contribuint a la descentralització. L'alt índex de població del Vallès faria que no manqués la possibilitat de difusió i les bones comunicacions tampoc l'aïllarien del focus cultural barceloní. És evident que l'actual instal·lació provisional al Palau de la Virreina no té cap possibilitat d'ésser aprofitada, ja que només compta amb una sala de treball i un magatzem, a més allunyat. Per tant és imprescindible de plantejar-se la nova ubicació i en conseqüència no podem ara estudiar una distribució en planta. Ens remetem, doncs, al capítol corresponent on indiquem les sales i serveis necessaris.
3. *Organització i desenvolupament de funcions.* Un cop obtingut l'espai adient cal orientar l'acció de les persones que treballin al Gabinet, simultàniament vers la organització interna i vers el compliment de les funcions pròpies de la institució, a fi que la tasca organitzativa no faci deixar en segon terme la difusió i els diferents serveis a realitzar. Des del punt de vista organitzatiu, ja s'han exposat les línies mestres que cal emprendre, tot ordenant els materials d'una manera racional i fent-lo fàcilment localitzable.

Independentment de tot el que portem dit podrien fer-se encara alguns suggeriments de diferent abast de cara a millorar el funcionament del Gabinet, tot tenint present la seva especialitat:

1. Caldria portar una estadística de visitants (edats/sexe) del tipus clàs-

22. Aquesta petició es formulà ja en el *I Simposi Numismàtic de Barcelona, 1979*, abans citat.

- sic pel que fa al públic en general, una altra per escoles i col·lectius i finalment una tercera anàlisi específica per als investigadors (que solen ésser nombrosos en aquesta especialitat) tot anotant procedència i especialitat.
2. Aquest darrer punt podria combinar-se amb un sistema de seguretat per a totes aquelles persones que han de treballar directament amb les monedes i amb qui, per malaurada experiència, cal ésser amatent a fi d'evitar sinó les substraccions sí els canvis d'exemplars. El sistema del British Museum amb carnet inicial, aval d'un professor universitari i comprovació de les peces al lliurament i al retorn és una garantia tant per a la institució com per a l'investigador-visitant.
 3. Estudiar d'acord amb els organismes adients la possibilitat d'afegir un petit impost no dissuasiu (5 %) sobre les transmissions públiques o subhastes (si l'impost és alt la venda pública desapareix) i aplicar aquest ingrés a l'adquisició a preu de sortida per part dels gabinets numismàtics. Podria ésser un complement a la política d'adquisicions que hem esbossat. Caldria també fer atenció als signes monetaris no dineraris actuals; accions, obligacions, etc., que en el futur constituiran, com ho foren les monedes, els signes reveladors del moviment econòmic.
 4. Caldria fer una acció exterior intensa vers Ajuntament i centres culturals a fi de poder estudiar tota mena de troballes monetàries i cercar una via d'expropiació no dissuasiva a fi que els que trobessin monedes ho comunicuessin. Només així acabaríem tenint mapes complets de circulació monetària, avui tan i tan parcials.